

# Pulsera de actividad física B57004

## Manual de usuario



**Gracias por elegir nuestro producto.**

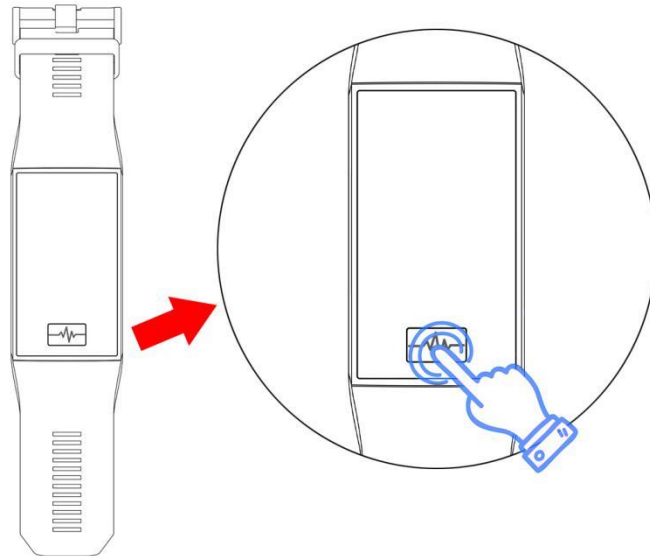
**Lea este manual para comprender a fondo el uso y funcionamiento del dispositivo.**

**La empresa se reserva el derecho de realizar cambios en el contenido de este manual sin previo aviso.**

El producto incluye: paquete x1, manual x1, pulsera inteligente x1

# 1. Descripción de la pulsera

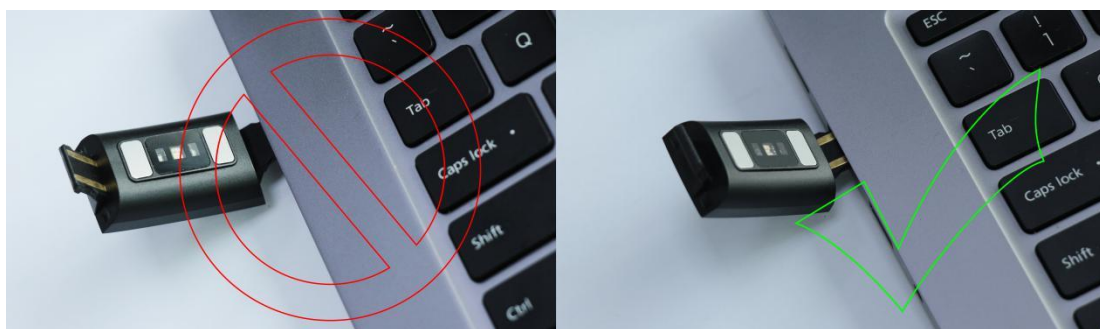
## 1.1 Pulsador táctil



Mantenga presionado el pulsador táctil durante 3 segundos para encender. Haga clic para pasar de una función a otra. Mantenga presionado para acceder a esa función.

## 1.2 Instrucciones de carga:

Por favor, preste atención a la dirección de carga.



\* Tenga en cuenta que los dos contactos de carga no pueden hacer contacto entre sí por medio de un material conductor ya que puede causar la quema del circuito.

### 1.3 Desmontaje y montaje de la correa:



## 2. Interfaz de la pulsera

### 2.1 Pantalla inicial

### 2.2 Conteo de pasos

El conteo de pasos está habilitado por defecto. Esta función muestra el número actual de pasos, kilómetros, calorías y frecuencia cardíaca. Los datos se borran todos los días a las 24:00.

### 2.3 Salud

**2.3.1 Frecuencia cardíaca (Bpm):** coloque correctamente la pulsera en su muñeca (brazo izquierdo o derecho), ingrese en la función de frecuencia cardíaca y deje que la pulsera tome el valor de la frecuencia cardíaca. Si la pulsera está vinculada con la aplicación, los datos de frecuencia cardíaca se sincronizan con la aplicación en tiempo real.

**2.3.2 Presión arterial (mmHg):** coloque correctamente la pulsera en su muñeca (brazo izquierdo o derecho), ingrese en la función de presión arterial y deje que la pulsera tome el valor de la presión arterial. Si la pulsera está vinculada con la aplicación, los datos de presión arterial se sincronizan con la aplicación en tiempo real.

**2.3.3 Sueño:** el período de monitorización del sueño es de 21:00 a 9:00 del día siguiente. Después de que la pulsera guarda los datos y termina la monitorización del sueño, los datos se sincronizan con la aplicación si la pulsera está vinculada con la aplicación.

## 2.4 Electrocardiograma

Asegúrese de llevar la pulsera en la muñeca durante la prueba de electrocardiograma. Entre en la función, mantenga pulsado el pulsador táctil con el dedo para iniciar la medición. La prueba termina a los 30 segundos. Si deja de pulsar antes de los 30 segundos, se le solicitará que vuelva a empezar la medición.

## 2.5 Guía de respiración

Entre en la función de respiración. Después de 2 minutos empieza la guía de respiración. Después del ajuste de la respiración, siga el punto de luz para ajustar su respiración (inspirar con “inhale” y expirar con “exhale”).

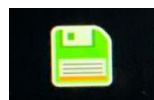
## 2.6 Notificaciones


Cuando se habilita el permiso de notificaciones, los mensajes que aparecen en la barra de notificaciones del teléfono móvil se enviarán a la pulsera. Se pueden guardar un total de 5 mensajes, y el mensaje recibido después de 5 sobrescribirá los mensajes recibidos previamente.

## 2.7 Modo deportivo

Seleccione el modo deportivo deseado (caminar, correr, escalar, ir en bicicleta, correr en interiores, baloncesto, fútbol) y mantenga presionado el pulsador táctil para iniciar; mantenga presionado el pulsador táctil para parar la

medición y ver el menú; elegir  para volver a la medición, elegir



para finalizar y guardar los datos o elegir  para salir sin guardar los datos.

## 2.8 Datos exteriores

El teléfono móvil está conectado a la red. Después de que la aplicación haya adquirido la información de los datos exteriores, los datos se envían al brazalete.

### 2.8.1 Altitud

### 2.8.2 Presión atmosférica

### 2.8.4 UV

### 2.8.4 Tiempo

## 2.9 Configuración

### 2.9.1 Vibración

Mantenga presionado el pulsador táctil para encender/apagar la vibración. Habilitar la vibración afectará la duración de la batería.

### 2.9.2 Ajuste de brillo

Mantenga presionado el pulsador táctil para ajustar entre los tres niveles: bajo, medio y alto.

### 2.9.3 Restaurar configuración de fábrica

Mantenga presionado el pulsador táctil para restaurar la configuración de fábrica. Todos los datos en la pulsera se borrarán.

### 2.9.4 Apagado

Mantenga presionado el pulsador táctil para apagar la pulsera.

### 2.9.5 Información de la versión

Vea el nombre , la dirección de Bluetooth y el número de versión de la pulsera.

## 3. Vincular la pulsera

### 3.1 Descargar aplicación

Escanee el código QR para descargar la aplicación:



App store



Google play

O busque la aplicación HPlus en su tienda de aplicaciones móviles y descargue la aplicación. Una vez instalada, aparecerá el siguiente icono en su teléfono:



Después de encender la pulsera, el Bluetooth permanece en el estado de búsqueda. Entre en la aplicación y seleccione el nombre de la pulsera para vincular la pulsera a la aplicación. Cuando la pulsera esté vinculada a la aplicación, haga clic en “sincronizar datos” para realizar la sincronización de hora entre la pulsera y el teléfono móvil.

## **3.2 Sincronización de datos**

Cuando la pulsera está vinculada a la aplicación, los datos de salud de la pulsera se sincronizan con la aplicación; seleccione la fecha que desee visualizar para ver los datos correspondientes a esa fecha.

## **3.3 Notificaciones**

Cuando la pulsera está vinculada a la aplicación, es necesario habilitar el permiso de notificaciones en el teléfono móvil. También es necesario habilitar las notificaciones en la aplicación. Cuando el teléfono móvil recibe llamadas, mensajes sms o notificaciones de otras aplicaciones, la pulsera recibirá una/múltiples notificaciones.

### **3.3.1 Notificación de llamada entrante**

En la aplicación, es necesario tener activada la opción “llamada entrante” para recibir en la pulsera notificaciones de llamadas entrantes.

## **3.4 Recordatorio sedentario**

Establezca la hora de inicio, la hora de finalización y el intervalo de tiempo sedentario (en minutos). Cuando se acaba el tiempo sedentario, la pulsera vibra, mostrando un icono sedentario.

## **3.5 Recordatorio de alarma**

Haga clic en “despertador inteligente” para agregar la hora de la alarma. Cuando llega la hora seleccionada, la pulsera mostrará el icono de la alarma.

## **3.6 Detección de frecuencia cardíaca**

## **3.7 Actualización de firmware**

Detecta si la versión de firmware de la pulsera es la última versión. Al hacer clic en esta función, informará de si hay una nueva versión y se actualizará a la última versión.

## **3.8 Desvincular**

Haga clic en desvincular la pulsera para desvincular la pulsera. En el sistema iOS, será necesario ir a la configuración del Bluetooth en el teléfono y dar a “ignorar” en la pulsera vinculada.

## Preguntas Frecuentes

No exponga este dispositivo a condiciones de sobreenfriamiento o sobrecalentamiento durante mucho tiempo. De lo contrario, causará daños permanentes.

- **¿Por qué no puedo usar la pulsera cuando tomo un baño caliente?**

Como la temperatura del agua del baño es alta, generará vapor de agua, el cual se caracteriza por un radio de molécula pequeño. En ese estado, es fácil penetrar a través del espacio de la carcasa de la pulsera. Cuando la temperatura baje, se convertirá en agua en estado líquido, lo cual puede causar un cortocircuito en la pulsera, dañando la placa de circuito.

- **¿Por qué la pulsera no se enciende ni carga?**

Si acaba de adquirir la pulsera y no se enciende, puede ser debido a que la batería está protegida por una colisión durante el transporte. Enchufe el cable de carga para activar la pulsera.

Si la pulsera no se puede encender debido a que la batería está muy baja o no se ha usado durante mucho tiempo, conecte el cable USB y cárguelo durante media hora antes de activar la pulsera.

## Garantía

1. Con un uso normal y correcto, si aparecen problemas de calidad causados por la fabricación, materiales o diseño ofreceremos una garantía de un año desde el día de la compra y una garantía de 6 meses para la batería y el adaptador.

2. Si el problema aparece debido a las siguientes razones, no entra dentro de las condiciones de garantía:

a) Desmontar o reinstalar el producto.

b) Caídas del producto.

c) Todo daño artificial o por mal uso. Por ejemplo: introducción de agua en el dispositivo, roturas por fuerzas externas, daño por rayado de los componentes periféricos, etc.

3. Cuando solicite una reparación en garantía, debe proporcionar una tarjeta de garantía con el sello del lugar de compra y la fecha de compra.

4. Si ha tenido problemas durante el uso, comuníquese con el servicio de atención al cliente de la tienda donde lo compró.